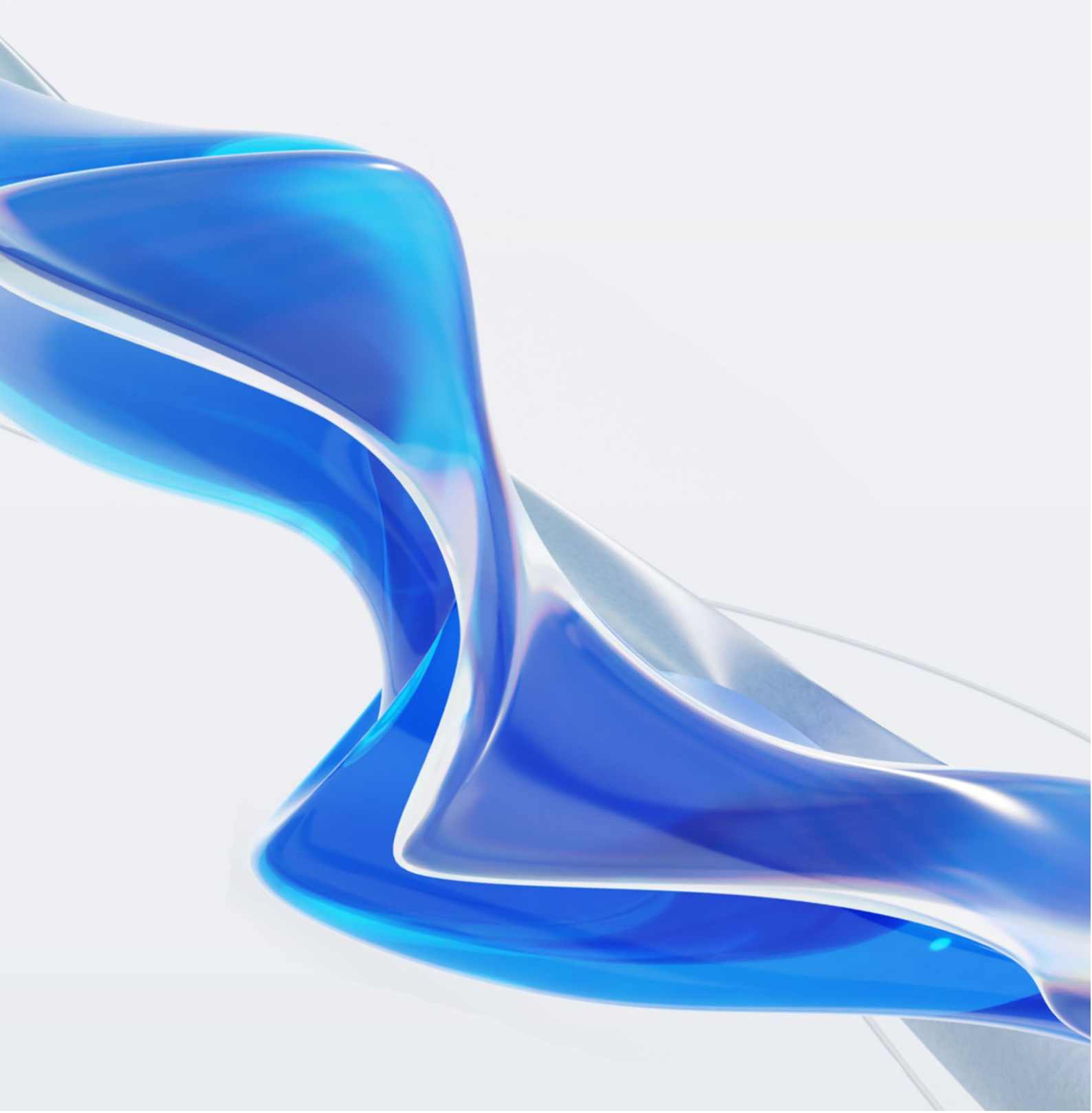




# 浩辰CAD给排水 2024 安装与注册

苏州浩辰软件股份有限公司



# 目 录

一、浩辰 CAD 给排水 2024 安装.....	3
1.1 客户端系统要求: .....	3
1.2 客户端硬件配置: .....	3
1.3 客户端 CAD 平台和 office 软件: .....	3
1.4 客户端安装: .....	4
二、软件启动设置.....	7
2.1 启动设置.....	7
2.2 倒计时数.....	7
2.3 软件启动信息修复.....	7
三、软件的卸载.....	8
四、浩辰 CAD 给排水 2024 注册向导.....	9
4.1 软件许可激活对话框 .....	9
4.2 选择注册方式.....	10
4.2.1 许可码.....	10
4.2.1.1 在线激活 .....	10
4.2.1.2 手动激活.....	11
4.2.1.3 网络许可.....	15
4.2.1.4 租借许可.....	24
4.2.2 USB 锁 .....	25
4.2.2.1 单机锁.....	25
4.2.2.2 网络锁.....	26
4.2.2.3 锁升级.....	30
4.2.2.4 USB 锁许可工具 .....	31
4.3 关于租借许可码返回.....	34
4.4 关于单机许可码返回.....	34

# 一、浩辰 CAD 给排水 2024 安装

## 1.1 客户端系统要求：

Windows 10 版本 1507 或更高版本：家庭版、专业版、教育版和企业版（不支持 LTSC 和 Windows 10 S）；

Windows 8.1（带有更新 2919355）：核心版、专业版和企业版；

Windows 7 SP1（带有最新的 Windows 更新）：家庭高级版、专业版、企业版、旗舰版。

提示：由于安装时需要在注册表中写入相关信息，如果杀毒软件出现相关提示，请选择允许所有操作，以保证正常安装。

安装和注册时请右键单击安装或启动图标，选择以管理员身份运行。由于安装时需要在注册表中写入相关信息，如果杀毒软件出现相关提示，请选择允许所有操作，以保证正常安装。

## 1.2 客户端硬件配置：

CPU：基本要求：1.6 GHz 处理器；建议：3+ GHz 处理器及以上。

内存：基本要求：2 GB；建议：8 GB 及以上。

显示器分辨率：传统显示器：1028 x 800 及以上真彩色显示器；高分辨率和 4K 显示器。

显卡：基本要求：1 GB GPU；建议：2 GB GPU 以上。

硬盘：基本要求：4GB；建议：10.0 GB 以上；C 盘和安装盘需要 2.5G 以上的硬盘空间。

## 1.3 客户端 CAD 平台和 office 软件：

支持浩辰 CAD 2024；

支持 64 位 AutoCAD2015-2020（2017 除外）；

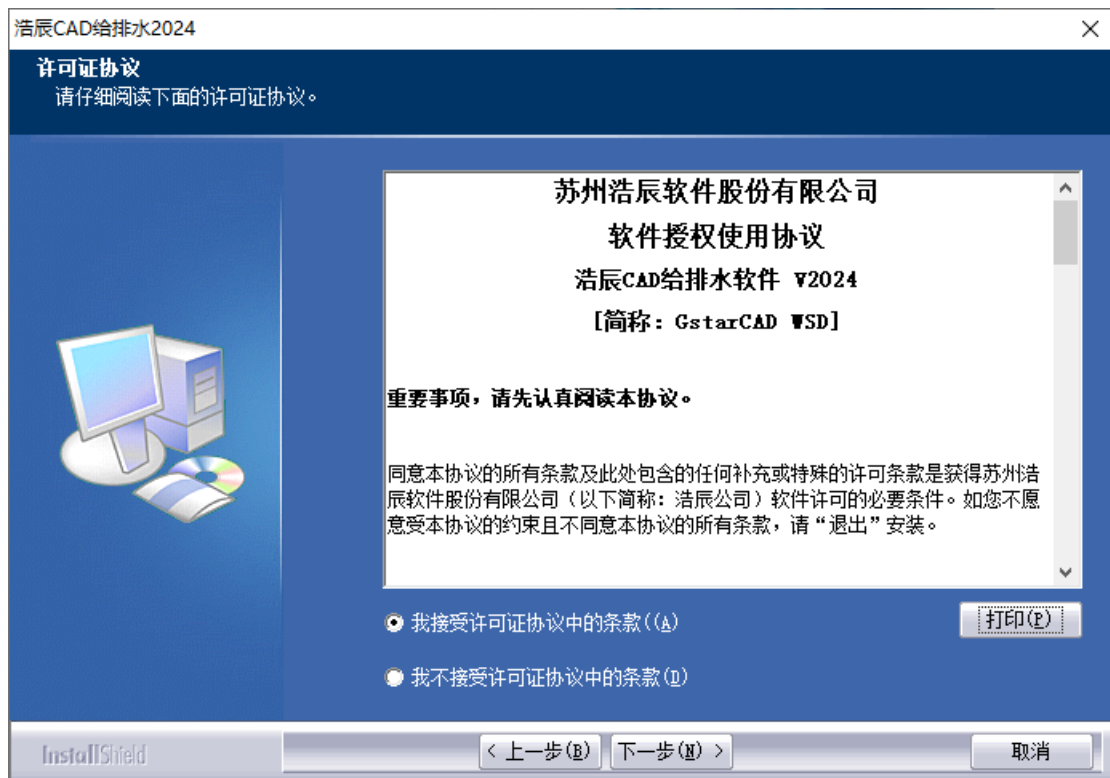
建议使用 office 2007 及以上。

## 1.4 客户端安装:

(1) 首先运行安装程序。双击安装文件（或右键单击安装程序，选择“以管理员身份运行”），安装文件的获取渠道不同，版本号可能不同。



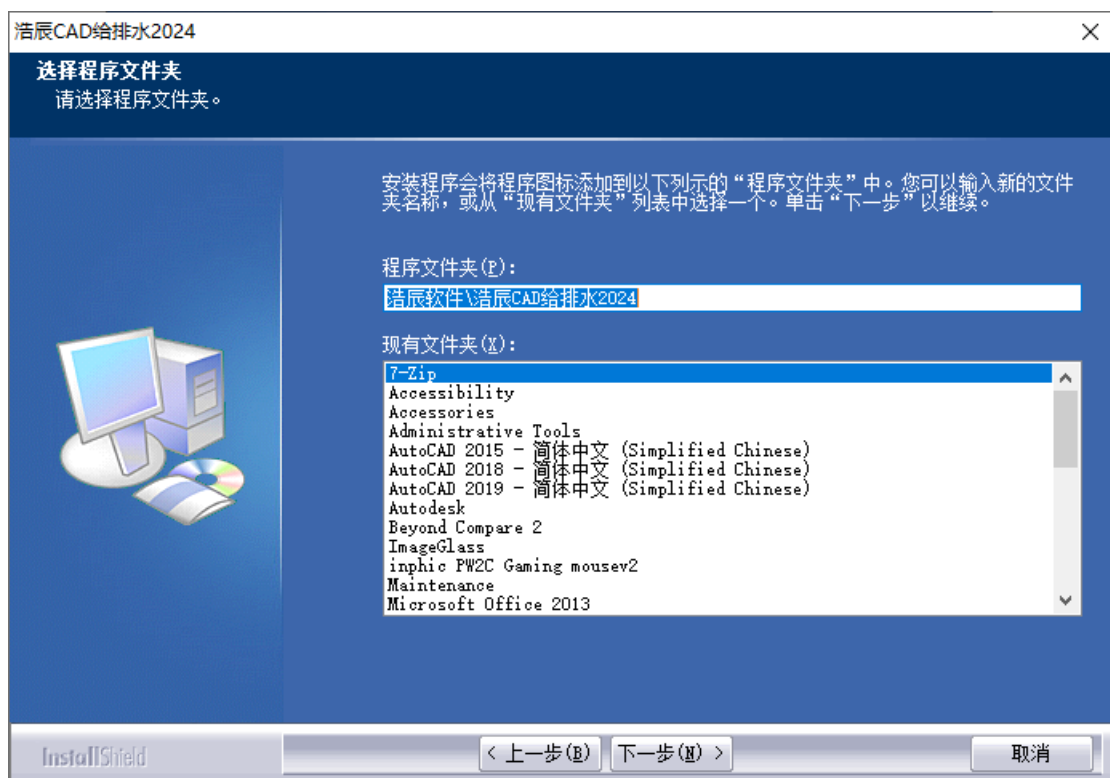
(2) 其次选择“接受条款”，如下图所示。



(3) 接下来点击“下一步”，进入功能选择，在此选择需要安装的可选功能组件（默认全选，不用改动）；点击“浏览”可以更改安装的路径。



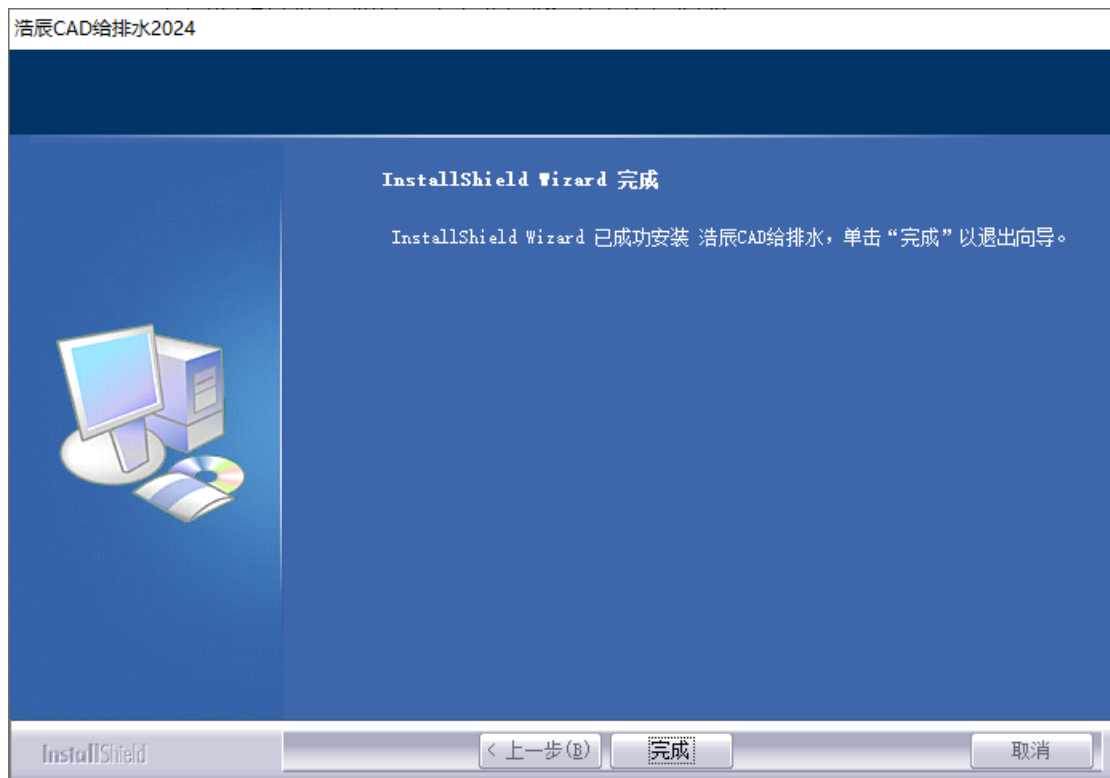
(4) 点击下一步后，进入到“程序文件夹”，这里主要是添加到“添加删除程序”中，为用户卸载使用。默认不用修改，直接点击下一步。



(5) 点击下一步，开始安装程序。



(6) 进入到安装完成界面，点击“完成”，结束并完成安装。





## 二、软件启动设置

### 2.1 启动设置

双击浩辰 CAD 给排水 2024 图标，在界面中有“设置”按钮，点击弹出启动设置界面，如下图。



### 2.2 倒计时数

用以确定默认按钮执行的时间，如果用户不选择平台，则软件会在倒计时数结束后以默认平台打开给排水软件。

### 2.3 软件启动信息修复

“软件启动信息修复”按钮，主要解决在某些 CAD 平台上，无法正确加载软件的情况。

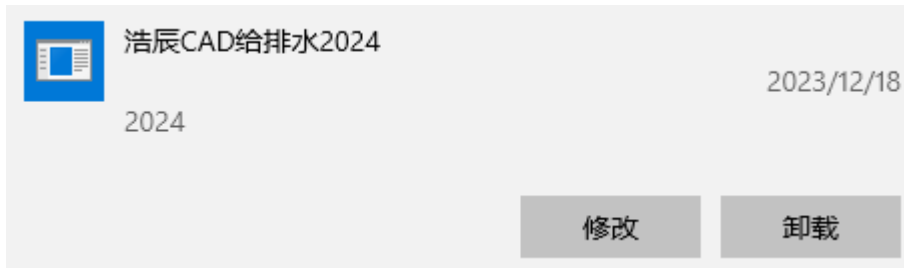
### 三、软件的卸载

客户端应用程序删除：

在“开始->浩辰软件->浩辰 CAD 给排水 2024”文件夹下，点击“卸载浩辰 CAD 给排水 2024”的快捷方式即可。



或者在应用和功能中，选择浩辰 CAD 给排水 2024 进行卸载。





## 四、浩辰 CAD 给排水 2024 注册向导

安装浩辰 CAD 给排水 2024 并启动软件后，会有 30 天试用期；系统会提示您选择激活或试用。



### 4.1 软件许可激活对话框



## 4.2 选择注册方式

注册方式主要包含许可码和 USB 锁两种。

### 4.2.1 许可码

许可码总体也是分单机和网络激活方式，具体的方式为：

单机许可码分：在线激活和手动激活。网络许可码：也是分在线和手动，另外网络版还可以租借许可激活。



#### 4.2.1.1 在线激活

说明：确保您的计算机已连接到互联网。

1. 单击在线激活。
2. 输入许可码，然后单击“激活”按钮。

在线激活(O)

手动激活(M)

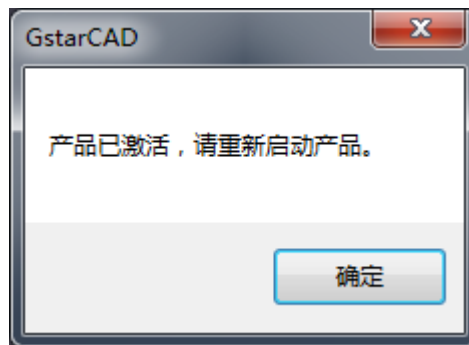
网络许可(N)

租借许可(B)

请输入许可码并点击激活按钮。（如果你有高版本许可可直接点击[激活](#)按钮进行升级）

许可码

- 几秒钟后出现以下消息。单击“确定”按钮完成激活。



- 激活完成。

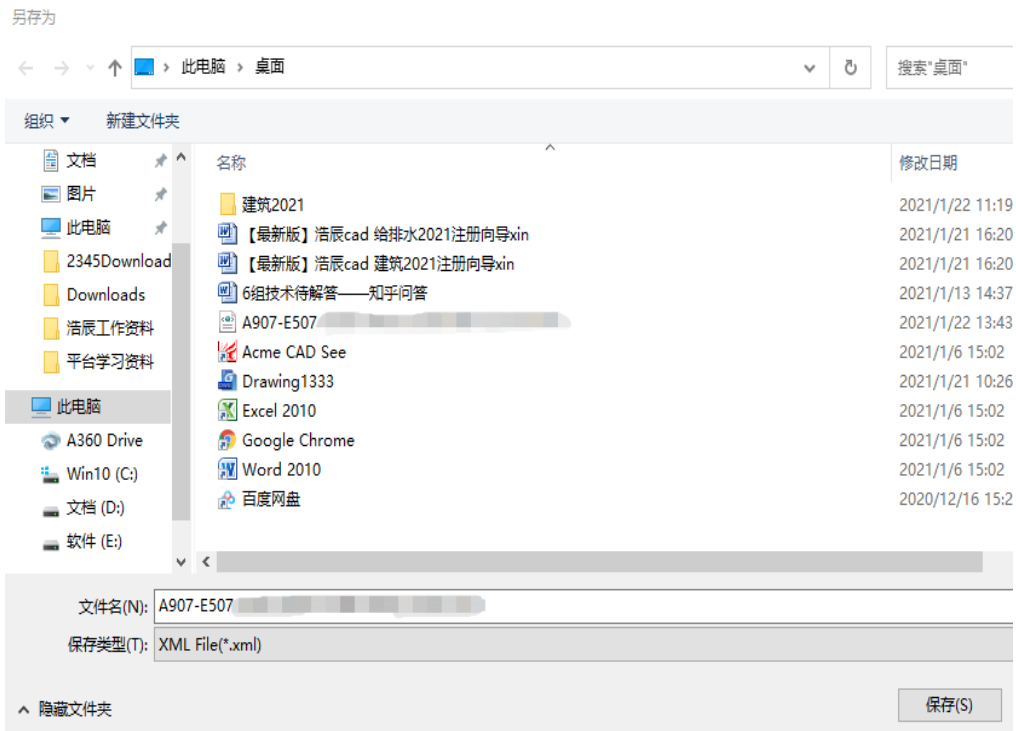
#### 4.2.1.2 手动激活

说明：如果您的计算机未连接到互联网，您可以使用激活文件（xml 文件）手动激活浩辰 CAD 给排水 2024。

- 单击手动激活。
- 输入许可码，然后单击“生成”按钮以获取请求文件并保存。



### 3. 保存请求文件



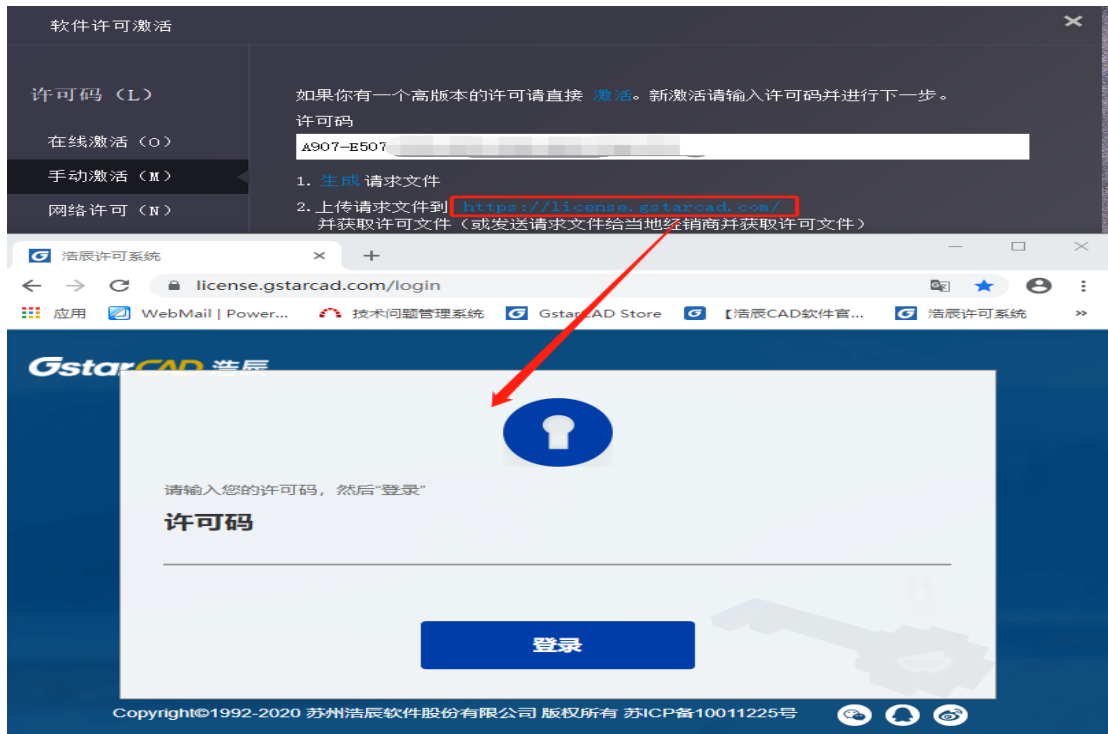
4. 有两种方法可以使用保存的请求文件获取许可码文件。

选项 1：电子邮件

您可以将请求文件发送到本地 GstarCAD 经销商以获取许可码文件。

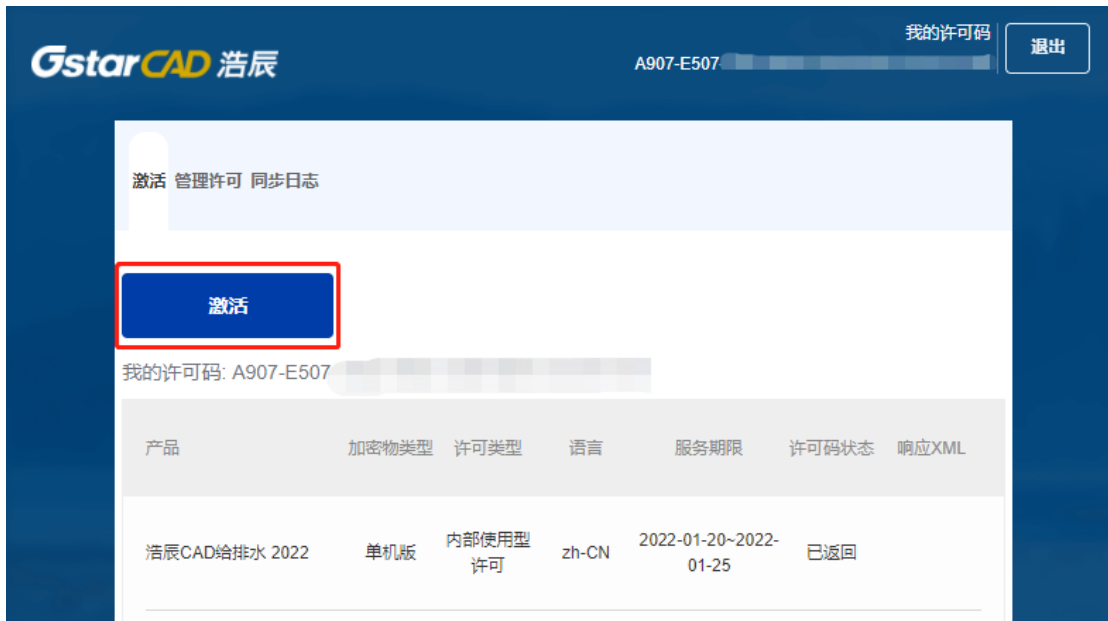
选项 2：在线服务

## (1) 登录 GstarCAD 在线服务中心



(2) 输入许可码，然后单击“登陆”按钮，即可登录。

(3) 单击“激活”按钮继续。



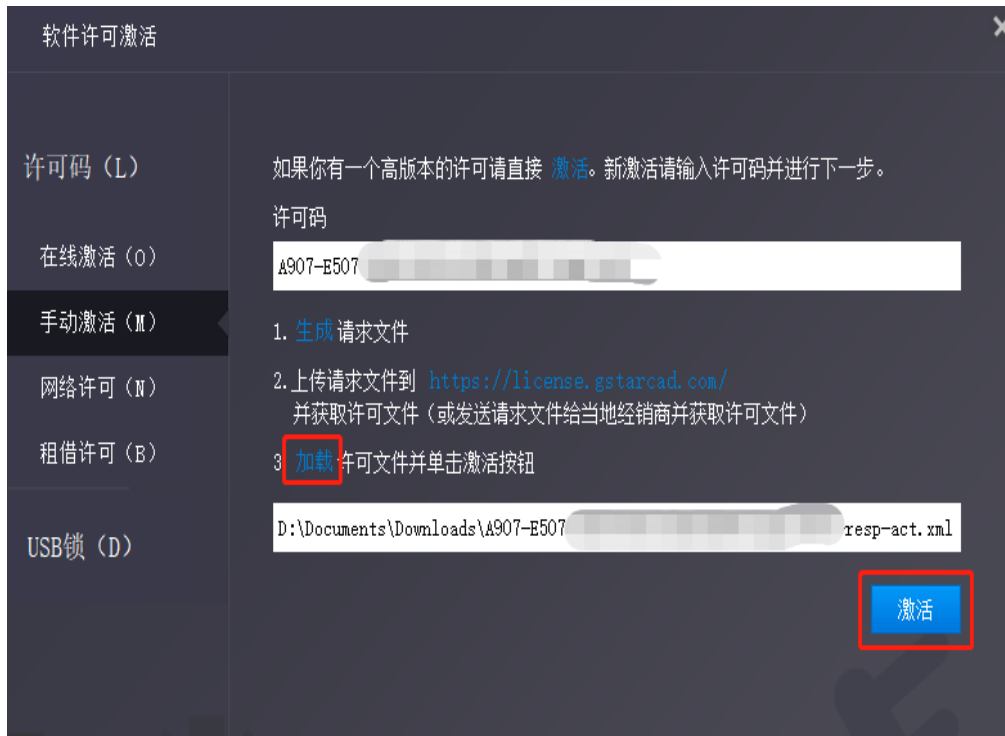
(4) 单击“选择文件”按钮，选择已保存的请求文件，然后单击“提交”按钮继续。



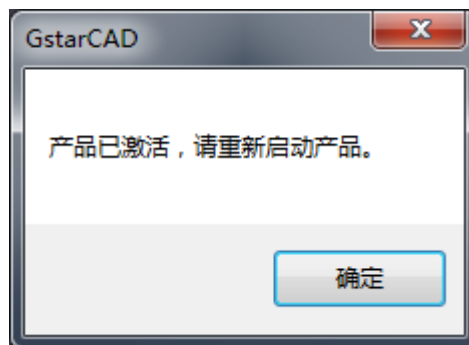
(5) 单击“下载”按钮并保存许可码文件（相应 XML 文件）。



5. 返回 GstarCAD 许可码激活向导，请单击“加载”按钮并选择刚刚保存的许可码文件，然后单击“激活”按钮。



6. 几秒钟后出现以下消息窗口。单击“确定”按钮完成激活。



### 4.2.1.3 网络许可

#### (1) 服务器端网络许可码管理工具安装

通过网络激活，您可以在公司局域网上共享许多 GstarCAD 许可码。它为工作组中的许可码提供了灵活性。在网络安装之前，需要进行以下确认：

- 1 购买的产品信息，包括版本语言和许可码的数量
- 2 指定服务器计算机安装和执行 glm\_Setup\_zh\_CN\_x64.exe（64 位系统）/glm\_Setup\_zh\_CN\_x86.exe（32 位系统）。

下载地址：<https://www.gstarcad.com/download/>





## 其他工具

软件名称	软件大小	发布时间	下载次数	单击下载
浩辰CAD网络许可管理工具(国内)	57.86M	2020-10-15	1357	<a href="#">立即下载</a>
浩辰网钱最新驱动程序	3.70M	2007-06-26	4116	<a href="#">立即下载</a>

操作步骤操作：

(1) 选择对应版本，在指定的服务器计算机上双击 glm\_Setup，打开以下窗口。

名称	修改日期	类型	大小
 glm_Setup_zh_CN_x64	2020/10/15 11:38	应用程序	31,351 KB
 glm_Setup_zh_CN_x86	2020/10/15 11:38	应用程序	28,114 KB

浩辰软件



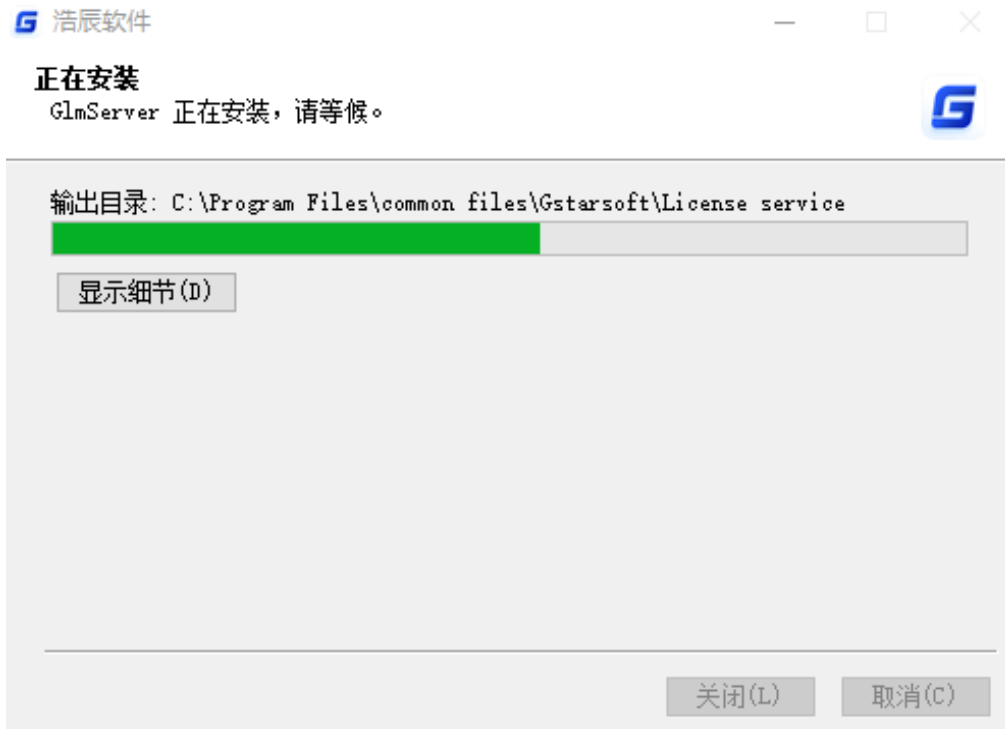
即将执行 GlmServer 安装，是否继续？

当前安装目录: C:\Program Files\common files\Gstarsoft\License service

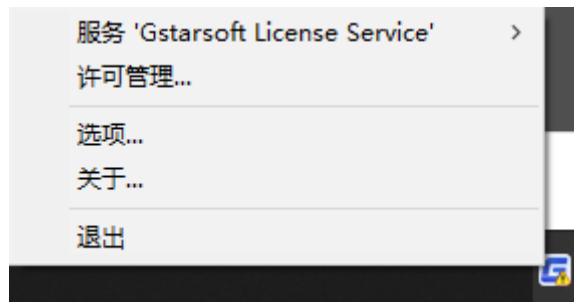
是(Y)

否(N)

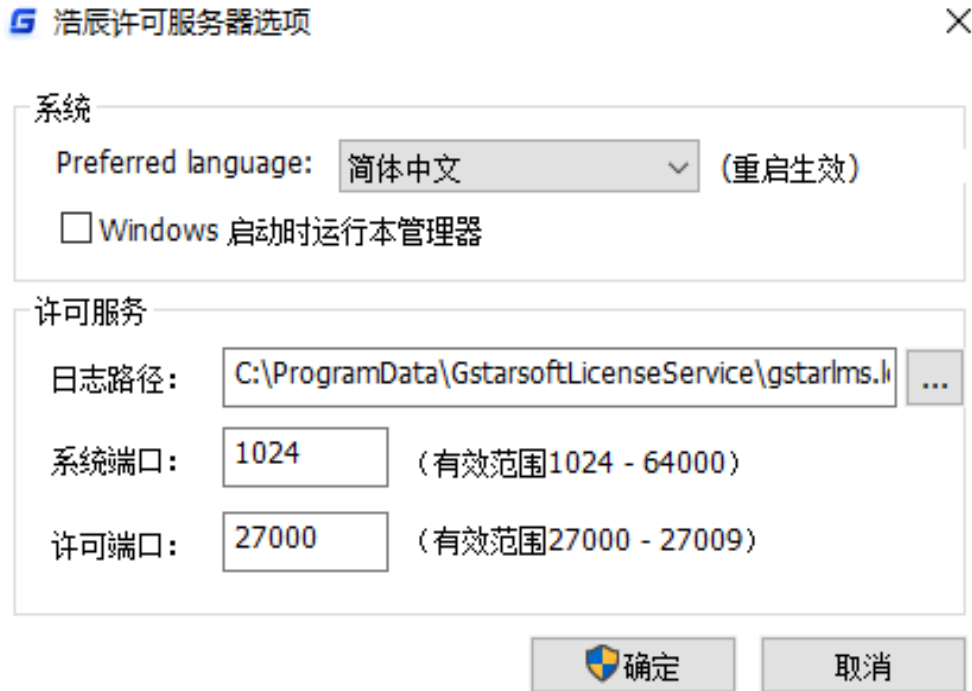
(2) 安装过程



(3) 网络许可管理工具 (GlmServer) 安装之后是一个托盘程序, 在此服务的图标上右键, 会弹出右键菜单, 可以进行许可管理和设置相关选项, 如下图所示。



(4) 选项设置。



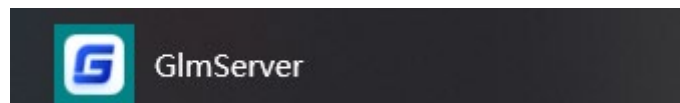
授权服务的日志路径，需要设置在 LocalService 用户可写的位置，否则授权服务会运行失败，win10 系统的 ProgramData 目录是默认目录，也是一个比较稳妥的位置。

两个端口都给出了有效范围，在有效范围内设置即可。

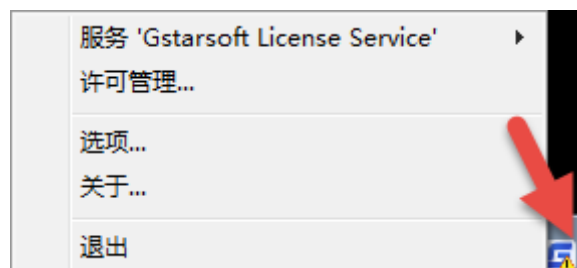
Windows 启动时运行本管理器，此选项控制服务端工具程序是否随系统启动而运行，但是并不控制许可服务，如果创建了许可服务，即使退出本工具程序，也不会影响许可的可用性。

## (2) 网络许可管理工具使用教程

安装完成后，将在 Windows 程序中找到一个名为 GlmServer 的程序。



在电脑右下角托盘程序，单击许可管理。



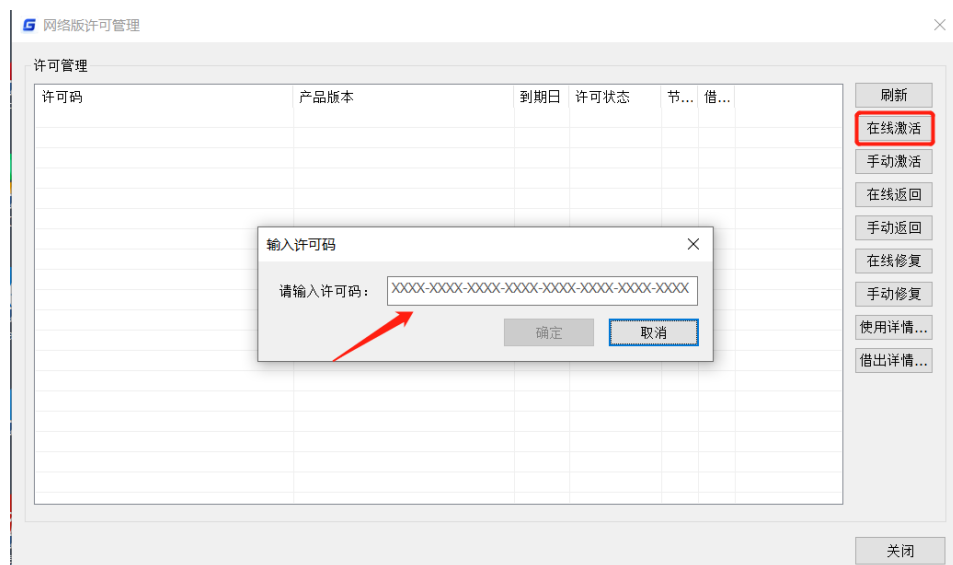
启动网络版许可管理。



- **在线激活:**

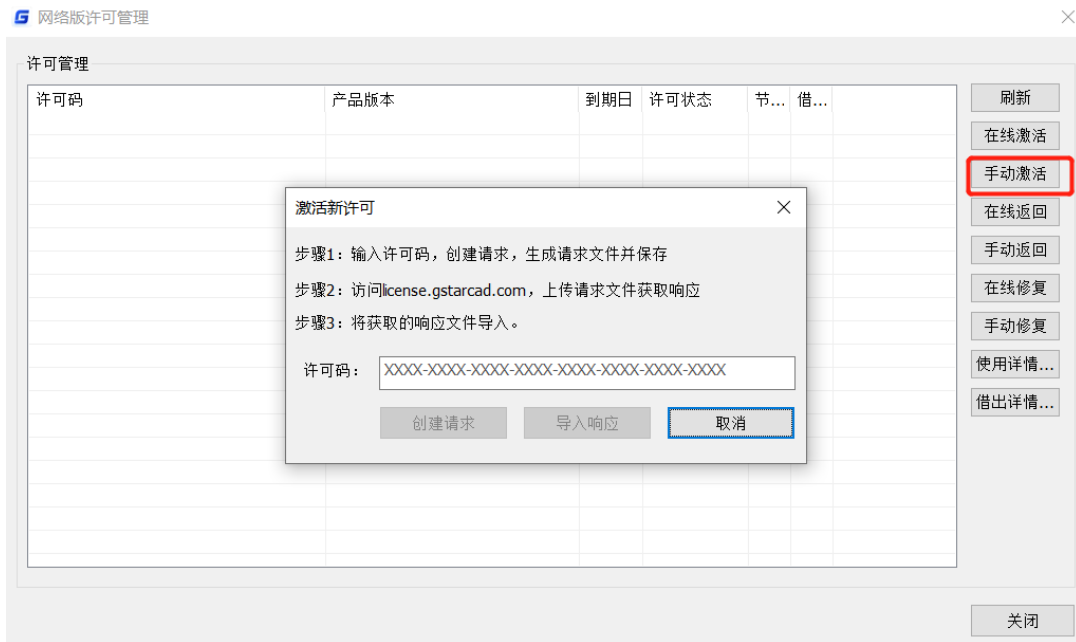
说明：确保您的计算机连接到互联网。

单击在线激活，直接粘贴或输入许可码后，点击“确定”按钮即可激活。

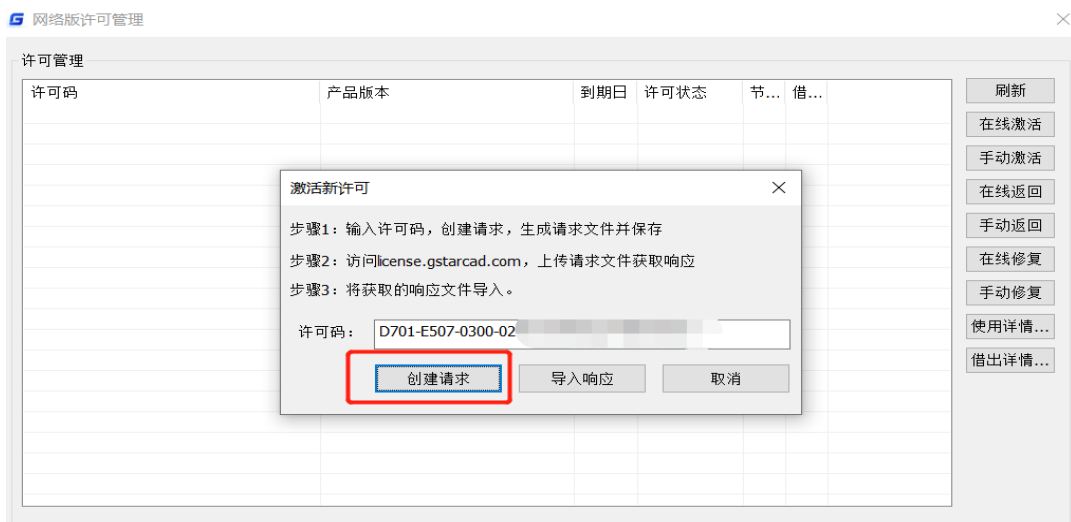


- **手动激活:**

1. 手动激活是在服务器不能联网的情况。



2. 需要输入许可码后生成一个请求文件。



3. 然后再能联网的机器上链接提示信息中指定的网站

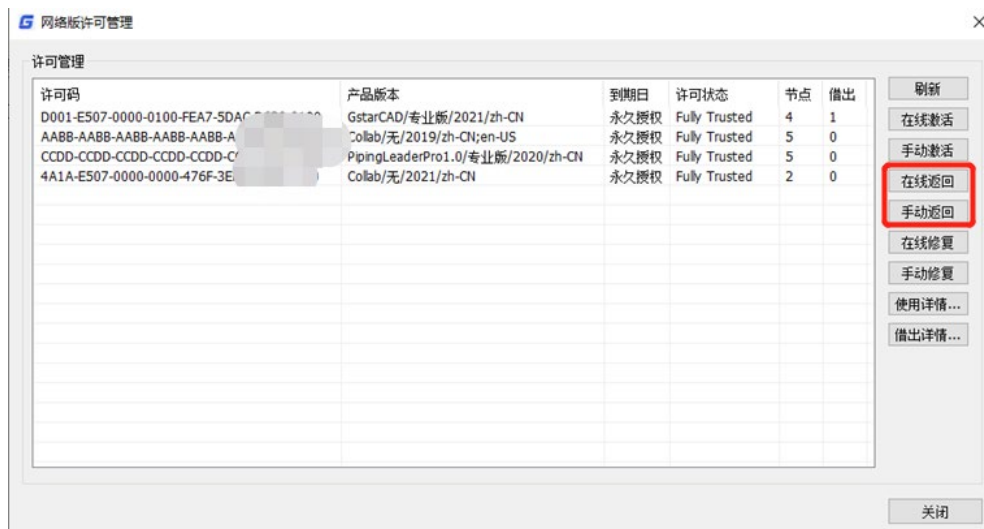
<https://license.gstarcad.com>, 上传请求文件后获得响应文件, 然后再服务器上输入许可码和导入响应文件进行激活。



### ● 返回许可：

分为在线和手动两种，可以将许可返回，然后可以再本机或其他机器使用此许可码进行激活。

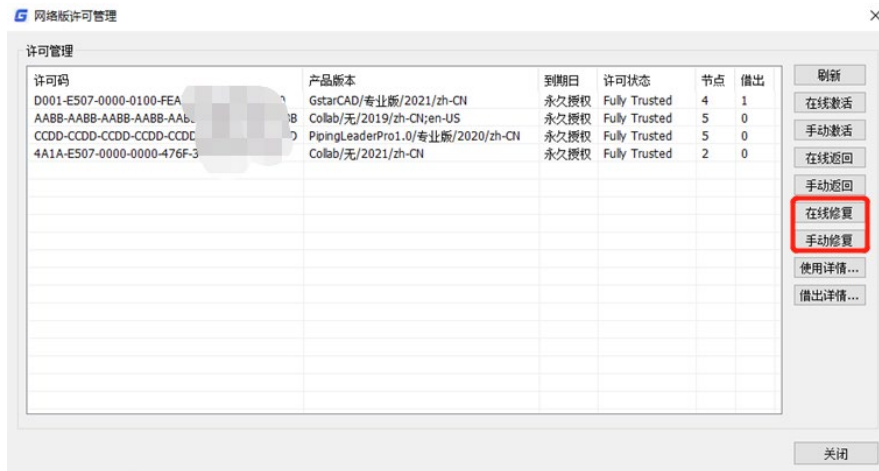
选定需要返回的许可码，通过在线或手动即可返回，操作方式跟激活许可类似。



### ● 修复许可：

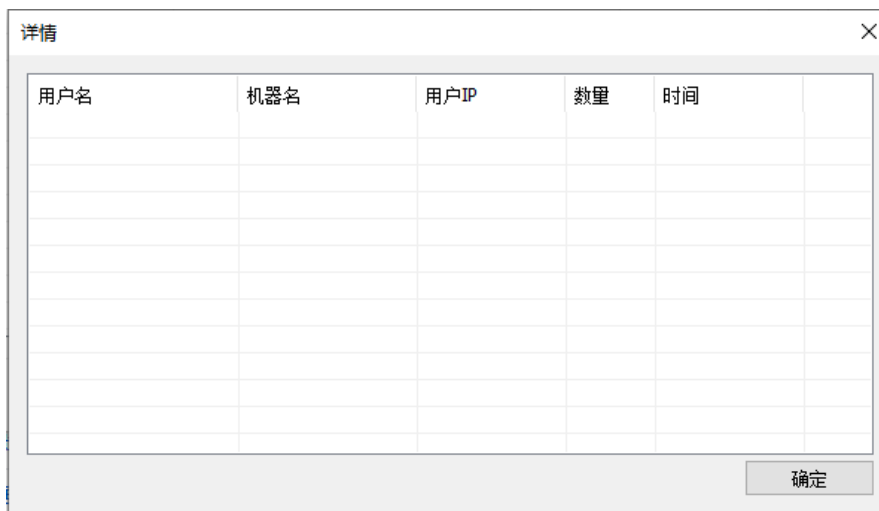
分在线和手动两种，如果用户修改系统时间等操作造成授权破坏，可以尝试修复。

选定需要修复的许可码，通过在线或手动均可修复，界面和操作方式跟激活许可类似。



- 使用详情:

显示连接服务器占用许可的用户信息，包括用户名、机器名、用户IP，使用数量及时间，如下图所示。



- 借出详情:

显示租借许可用户的信息，包括租借许可的 ID、机器名、用户 IP 和租借到期日期，如下图所示。





#### 注意事项:

- 1、安全软件，例如 360 等，会造成服务端工具创建服务失败等异常，可以尝试退出安全软件，或者将本工具加入信任路径。
- 2、服务器的机器名请使用英文格式，中文机器名会造成服务运行失败。
- 3、安装机器上如果有浩辰旧版本的网络授权服务，需要把旧版本的服务全部关闭，否则会发生冲突，新版本服务启动之后，可以兼容旧版本继续提供已有授权的服务，已购授权不会丢失。

### (3) 网络许可

服务器设置后，您已将服务器连接到用户客户端。然后您可以从用户客户端计算机激活浩辰 CAD 给排水 2024。

1. 单击网络许可。



2. 在“服务器 IP 地址”窗口中指定服务器 IP 地址和端口，然后单击“激活”按钮激活软件。

#### 4.2.1.4 租借许可

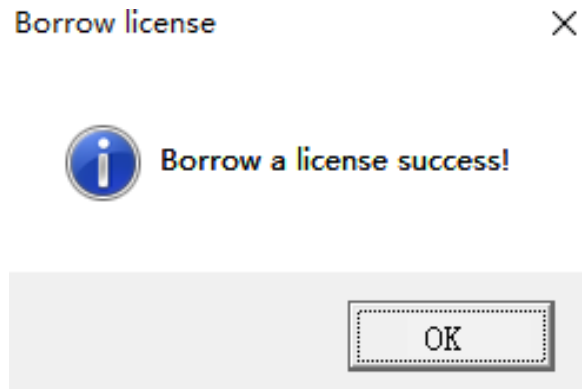
租借许可需在完成服务器置后，服务器端连接到客户端。

1. 单击许可码>租借许可。
2. 按照屏幕上的介绍进行操作。输入服务器名/ IP 和端口，单击“查询”。然后您就可以获得许可码信息。输入到期日期并选择许可信息，然后单击“租借”按钮。



到期日期: 您只需要填写到期日期, 因为它是从您借用的日期开始计算的天数。

3. 然后您可以看到以下消息, 表示您已成功租借许可。单击“OK”按钮并重新启动软件以完成该过程。



## 4.2.2 USB 锁

### 4.2.2.1 单机锁

1. 将锁插入计算机的 USB 端口。
2. 单击“单机锁”并选择浩辰 CAD 给排水 2024。



3. 许可信息会提示相关版本信息，选中然后单击“激活”按钮以激活软件。
4. 重启软件就可以直接使用了，注意使用过程中不要拔下锁，否则会激活失效。

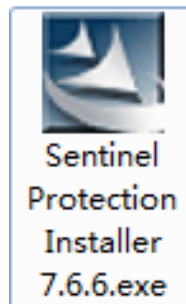
#### 4.2.2.2 网络锁

网络版锁注册步骤：

需要把网络锁插在服务器端（局域网内任何一台机器），客户端需要安装软件，使用端口 6002 和 6001，必须保证这两个端口可正常访问。

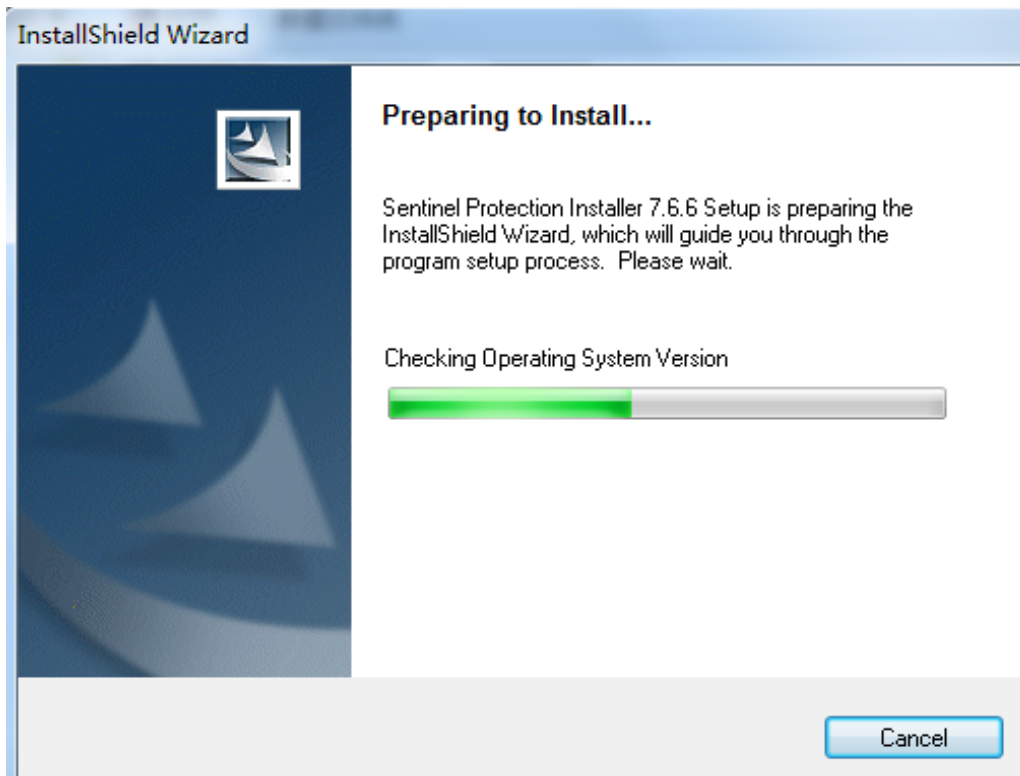
1) 服务器端：

需要安装网络锁驱动程序。安装程序可以在安装光盘里面查找，或者从浩辰网站下载，网络锁驱动安装文件名称如图所示。驱动版本高版本是兼容低版本，可以安装最高版本驱动。

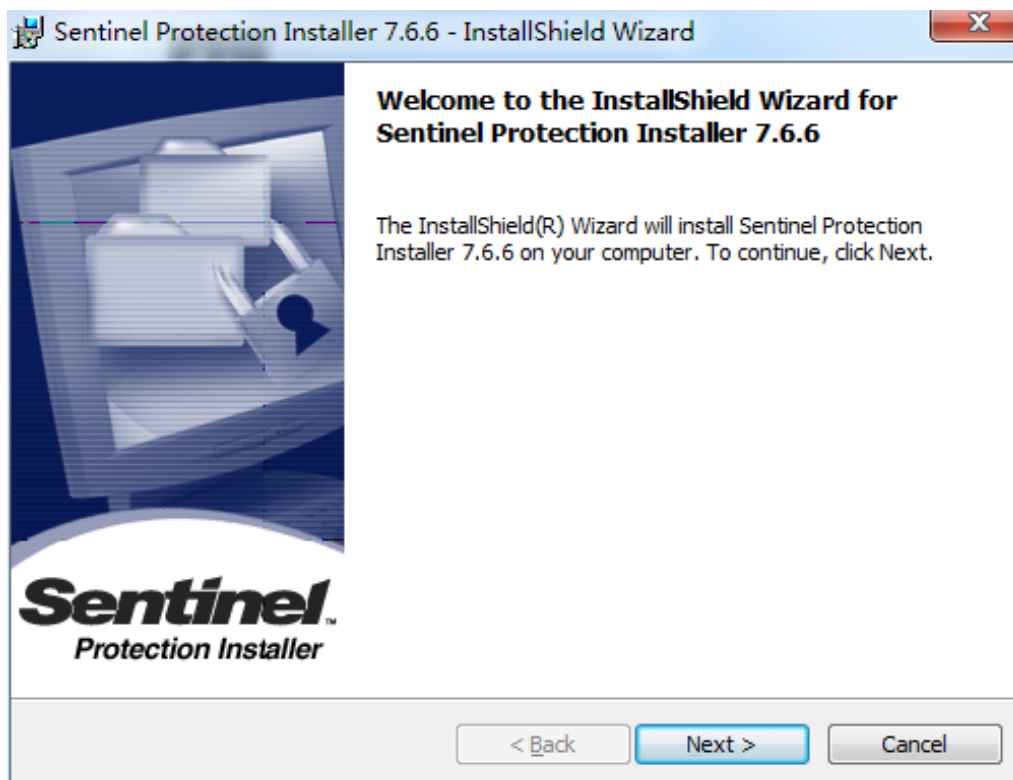


双击网络锁驱动的执行文件即可开始安装，安装程序首先会检查操作系统版本，如图所

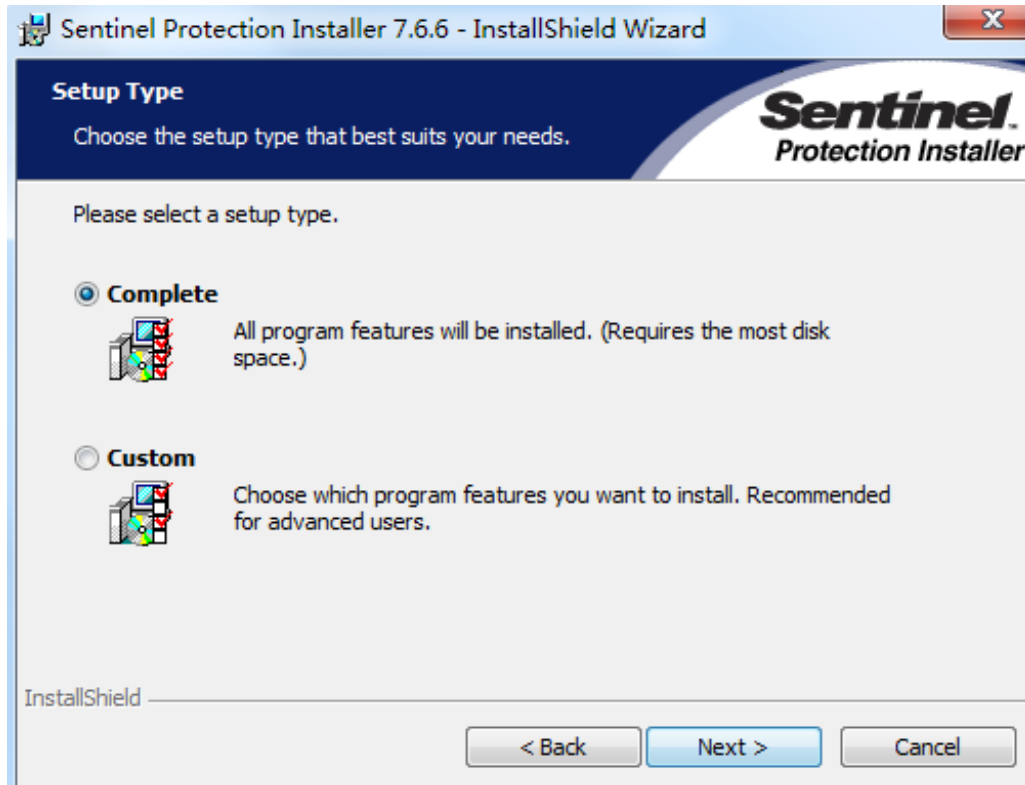
示。



检查完操作系统版本后会弹出如图所示的安装向导页面。



单击 Next 按钮继续，会弹出安装类型页面，如下图所示。



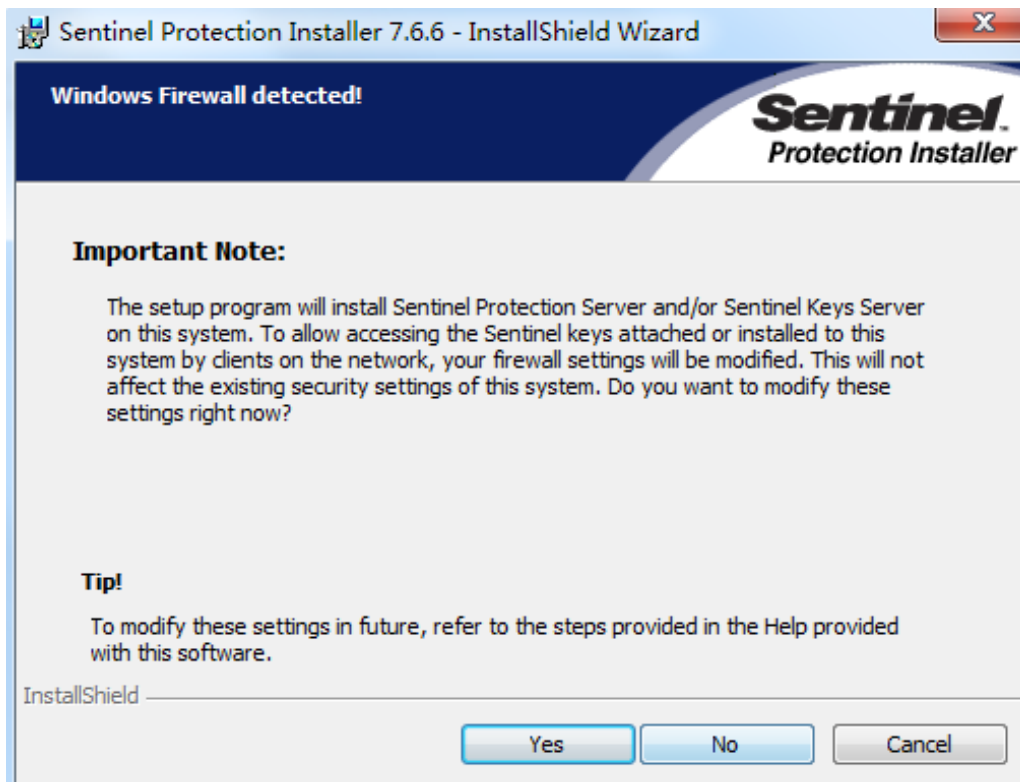
通常不修改选项，直接采用完整（Complete）安装，单击 Next 按钮继续，会弹出准备安装的页面，如图所示。



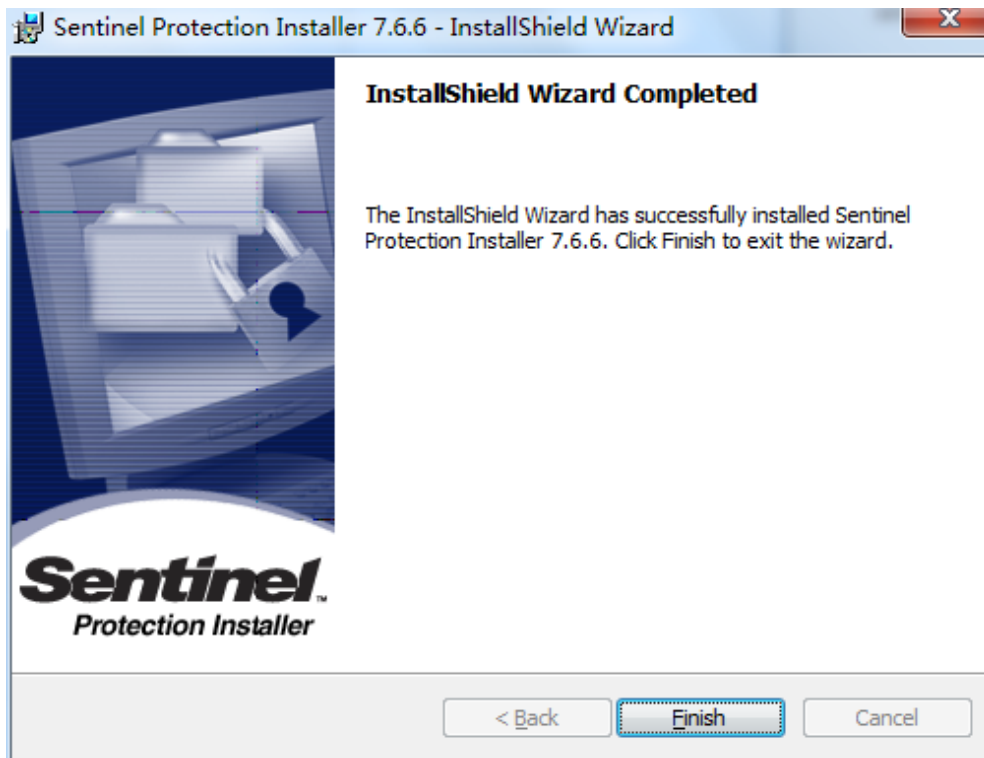
单击 Install 按钮，正式开始安装。

安装过程可能会出现检测到防火墙的警告界面如下图所示，如出现此页面，需要单击

Yes 按钮，同意修改即可。



安装结束，会弹出如下图所示安装完成的页面。



单击 Finish 按钮完成驱动安装，安装完驱动后请重启服务器。



注意: 插加密锁和安装网络锁驱动, 杀毒软件和防火墙不能阻止网络锁正常安装和运行。

## 2) 客户端

安装浩辰软件, 点注册对话框, 选 USB 锁-网络锁硬注册, IP 地址填写服务器 IP 地址



请输入许可服务器名或IP地址并单击激活按钮。

服务器名/IP

单击“激活”按钮即可完成注册, 重新启动软件就不会再提示软件试用或已过期。

注意: 使用过程服务器网络不能断开, 如果断开无法找到网络锁可能出现异常无法保存图纸情况。

### 4.2.2.3 锁升级

如果您的加密是单机锁并且您已购买了升级软件, 则需要升级锁, 以便激活新版本软件。您可以按照以下步骤升级锁, 此操作之前需要跟销售联系确定升级版本和安装正确。

1. 将锁插入计算机的 USB 端口。
2. 单击“锁升级”。
3. 单击“生成”按钮以获取 LOVX 文件, 然后将其保存到本地计算机。

单机锁(S)

网络锁(T)

锁升级(U)

请按照下列步骤升级单机锁。

1. 生成Lovx文件
2. 将Lovx文件发送给当地经销商/获取Livx文件
3. 加载Livx文件并点击升级按钮

4. 将 LOV 文件发送给您购买浩辰 CAD 产品的当地经销商/经销商，并获取 LIVX 文件。
5. 单击“加载”以加载 LIVX 文件，然后单击“升级”按钮以升级锁。

单机锁和网络锁处理界面相同，只是网络锁需要先安装锁驱动。需要单独安装此工具。

**注：网络锁数量较少，通常用户就只有一把，建议插到能联网的机器上进行在线处理，那样就不需要使用此工具了。**

#### 4.2.2.4 USB 锁许可工具

USB 锁许可工具用于 USB 单机锁和网络锁的写锁和升级，USB 锁许可工具是一个独立可运行的执行程序。此工具**必须联网才能使用**，如果需要处理网络锁，需要先安装网络锁驱动。

如果安装了浩辰 CAD 给排水 2024，可以直接在安装目录下找到 DongleTool.exe 双击执行。开发还提供单独的安装供没有安装浩辰 CAD 2024 版的机器使用，安装后到安装目录里双击 DongleTool.exe 即可执行。



在左侧可以选择单机锁、网络锁，在线模式和离线模式。

- **离线模式：**

USB 锁没有插到运行此工具的机器上。

离线模式下锁许可工具可以利用从插锁机器生成的请求文件来完成 USB 锁中许可的绑定和升级，然后生成升级文件发送到插锁的机器上利用浩辰 CAD 内部的“许可管理器”或“2020 及以下版本锁升级工具”进行写锁和升级。离线模式的界面如下：



如果是写好的锁，在锁工具中可以读取锁中的信息，包括产品/版本和许可码；如果是空锁，浩辰公司会提供一个许可码用于写锁（绑定许可），如果是旧锁，工具会联网自动分配一个许可码。

- **在线模式：**

USB 锁插在运行此工具的机器上并已正常安装驱动和识别

使用在线模式可以对 USB 锁进行下列操作：绑定许可、解绑许可、全部解绑、升级许可、许可同步。

- **绑定许可：**

用户输入由浩辰提供的序列号，就可将序列号对应许可信息绑定 USB 锁，在浩辰的许可管理服务器登记序列号与 USB 锁的绑定关系，授权信息写入 USB 锁。

**绑定许可**

请输入许可码：

绑定 退出

- **解绑许可：**

将选定的 USB 锁内许可在浩辰许可管理服务器解除绑定关系，许可信息从锁内删除，许可可在服务器端恢复未激活状态。

- **全部解绑：**

将 USB 锁内所有许可全部解绑。

- **升级许可：**

将选定的 USB 锁内许可更新为浩辰许可管理服务器端最新授权信息（可支持版本号升级、网络节点升级、语言升级、附加插件等）。

- **许可同步：**

将 USB 锁内所有许可信息与浩辰许可管理服务器完全同步，可实现授权升级、授权绑定，同时收回不合法授权。

### 4.3 关于租借许可码返回

如果您不需要，最好将节点返回到服务器。

1. 单击返回>租借返回并选择要返回的许可码。



2. 单击“返回”，返回您借用的许可码
3. 单击“OK”按钮完成返回，您可以看到许可码消失

### 4.4 关于单机许可码返回

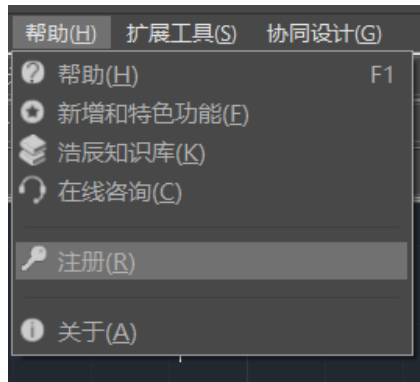
当您要更换另一台计算机或升级系统时，为确保在更换系统后可以再次使用该软件，您可以在更改系统之前返回许可码，并在更改系统后获取新系统。

单机返回许可码有 2 种类型：

在线返回：确保您的计算机连接到互联网。

手动返回：无需互联网连接。

从您可以单击 帮助菜单>注册。



然后打开以下窗口并单击“返回许可”按钮。



## 在线返回

说明：确保您的计算机连接到互联网。

1、单击“在线返回”并选择要返回的许可码，选定需要返回的产品许可码，然后单击“返回”按钮。



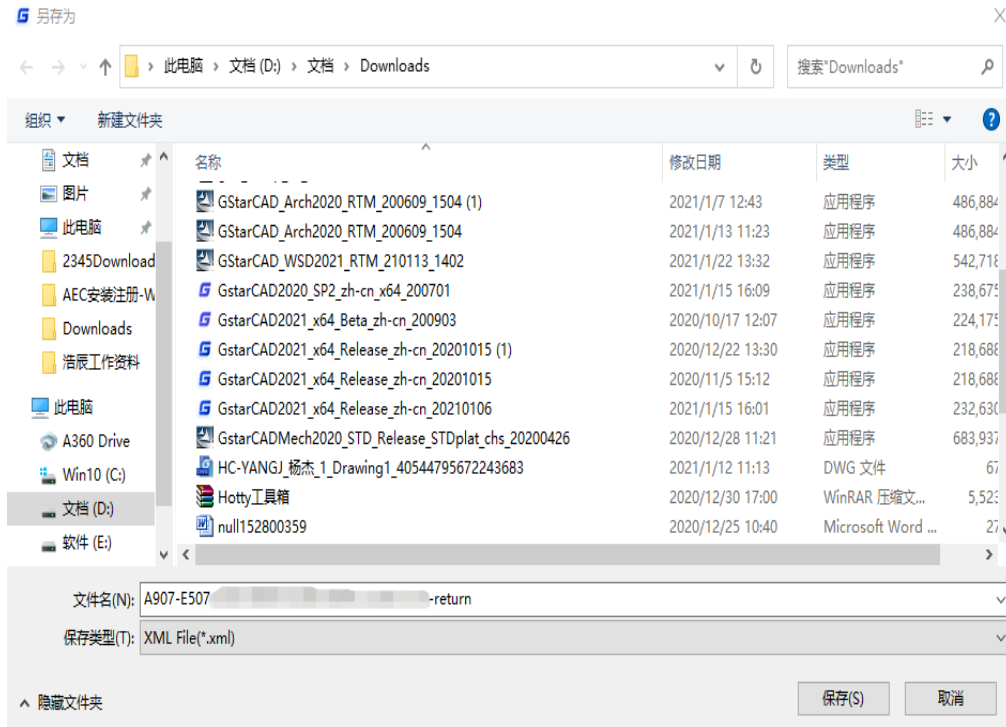
2. 几秒钟后，您可以看到您选择返回的许可码已从许可码信息中消失，单击“退出”按钮关闭窗口。

## 手动返回

1. 单击“手动返回”并选择要返回的许可码。
2. 单击“生成”按钮以获取请求文件。



3. 上传请求文件并获取返回文件(方法同注册)并将返回文件保存到本地计算机。



4. 单击“加载”以加载-return.xml 文件，然后单击“返回”以返回许可码。



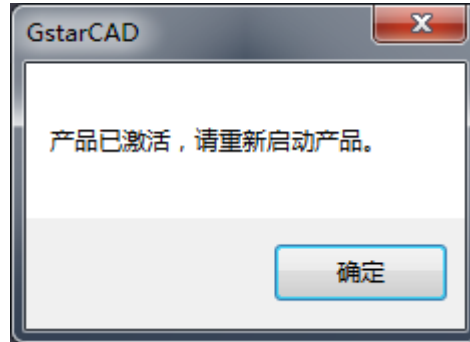
5. 请注意，处理文件-resp-return.xml 用于清除返回许可码的工作站中的注册信息。

如果您想将许可权转移到另一个工作站，请生成一个新的请求文件.xml 并发送给我们。您可以在许可码管理器中看到状态已禁用。



## 2、 如何判断是否激活

无论您以何种方式激活浩辰 CAD 给排水，当您完成激活后，系统将提示您：产品已激活，请重新启动产品。



您可以单击菜单“帮助”>“注册”以查看是否确实激活了软件，可以看到以下图片以确保完成激活浩辰 CAD 给排水。（注意到期日期）



软件许可管理器

- 本机许可信息
- 许可码激活(L)
- USB锁激活(D)
- 返回许可(R)

产品版本:	浩辰CAD给排水 2024
语言:	简体中文
到期日期:	09-jan-2025
许可类型:	网络许可
许可码:	3

